

Săpăturile arheologice de la Dealul Paiului-Vaslui

În hotarnica dată de Iliș Alexandru Vodă la 29 mai 1668 lui Postolache mare paharnic apare pomenit pentru prima dată „începătura hotarului, să înceapă din Cetățuie la vale prin pădure pînă la marginea pădurii...”¹. În același an în 17 iunie sînt strînși „tîrgoveții oameni buni și bătrîni” din Vaslui care stabilesc hotarele moșiei Tătărăși pomenindu-se din nou „din Cetățuie la vale prin pădure pînă la Fintîna Cornii”, făcîndu-se ochul moșiei se ajunge din nou la același punct „de acolo tot pe dealul Racovei, pînă la Cetățuie unde sînt doi stîlpi”².

În anul 1691 Constantin Cantemir întărește dania asupra moșiei Tătărăși postelnicului S. Milesco, în hotarele alese de Ilie Sturza Stolnicu și Gavril Costachi sardar, pomenindu-se de „stîlpul din Cetățuie la vale prin pădure pînă la fintîna Cornii”³. Documentele din anii 1693⁴, 1696⁵, 1725⁶, 1757⁷ pomenesc mereu de locul Cetățuie cu ocazia diverselor întăriri de dani. În anul 1760⁸ apare pentru ultima dată în documentele vasluiene denumirea acestui punct de pe dealul Paiului.

Avînd în vedere cele enumerate mai sus se poate preciza existența în conștiința locuitorilor de pe aceste meleaguri a termenului de Cetățuie, loc întărit unde probabil s-au dat bătălii sau a fost un punct strategic de supraveghere a drumului care venea la Vaslui.

Un rol important l-a jucat Dealul Paiului, punctul „La Cetățuie” în timpul bătăliei de la Vaslui din 10 ianuarie 1475. Probabil că aici s-a instalat un punct de supraveghere a întregii văi ca și a „drumului cel mare” care trecea la acea vreme pe următorul traseu: „...și pe Birlad în jos pînă în gura pîriului Telejnei și apoi peste Birlad, în malul Birladului, la movila săpată; de acolo peste drumul cel mare la deal...”⁹, după cum se specifică în hotarnica din 15 octombrie 1491. Drumul mare trecea prin urmare pe malul stîng al rîului Birlad, în imediata lui apro-

piere. Același lucru este susținut și în documentul din 1668 cînd se înregistrează de asemenea că „drumul mare” trecea pe la răsărit de rîul Birlad, în felul următor: „...la vale... la Fintîna Cornii și de acolo peste șes pînă la Grindul Călugărițelor și de acolo pînă la Podul Hatmanului, peste Birlad pînă la drumul mare”¹⁰.

Dealtfel despre punctul „La Cetățuie” în lucrările de specialitate se menționează că ar fi o fortificație hallstattiană nicidecum o fortificație medievală¹¹.

Stațiunea cercetată se află la altitudinea de 267 m pe un platou situat la sud-vest de orașul Vaslui, avînd o vizibilitate de aproape 20 de km de jur-împrejur (fig. 1).

Dealul Paiului este apărut din trei părți natural, iar în partea expusă s-a ridicat un val de pămînt mult aplatizat din cauza lucrărilor agricole.

Stratigrafia și cronologia stațiunii

A fost trasat un șanț în lungime de 155/1,50 m care a secționat întregul platou de la nord la vest stabilindu-se următoarea stratigrafie: Dealul Paiului este construit dintr-un sol negru deosebit de dur; sub acest strat urmează un sol galben-cenușos iar ultimul nivel este compus dintr-o argilă calcaroasă (secțiunea 1). Sub lentila de pămînt calcaros s-au descoperit pietre arse iar pe o lungime de 14 m, pămînt ars fără nici o urmă materială, probabil rezultat al unui mare incendiu. Valul propriu-zis (azi mult aplatizat) are înălțimea maximă de 2,50 m și lățimea de aproximativ 15 m, cît este lățimea platoului. La baza valului, pentru a fi consolidat și pentru a se putea stabili mai bine pămîntul, s-au așezat pietre, de obicei în picioare, cu dimensiuni variabile de la 0,30—0,70 m (fig. 5). Pietrele găsite sînt deosebit de grele pîrînd urme de arsură ceea ce ne determină să credem într-o pietrificare a lor, de unde și greutatea. Datarea fortificației a fost asigurată prin descoperirea ceramicii de-

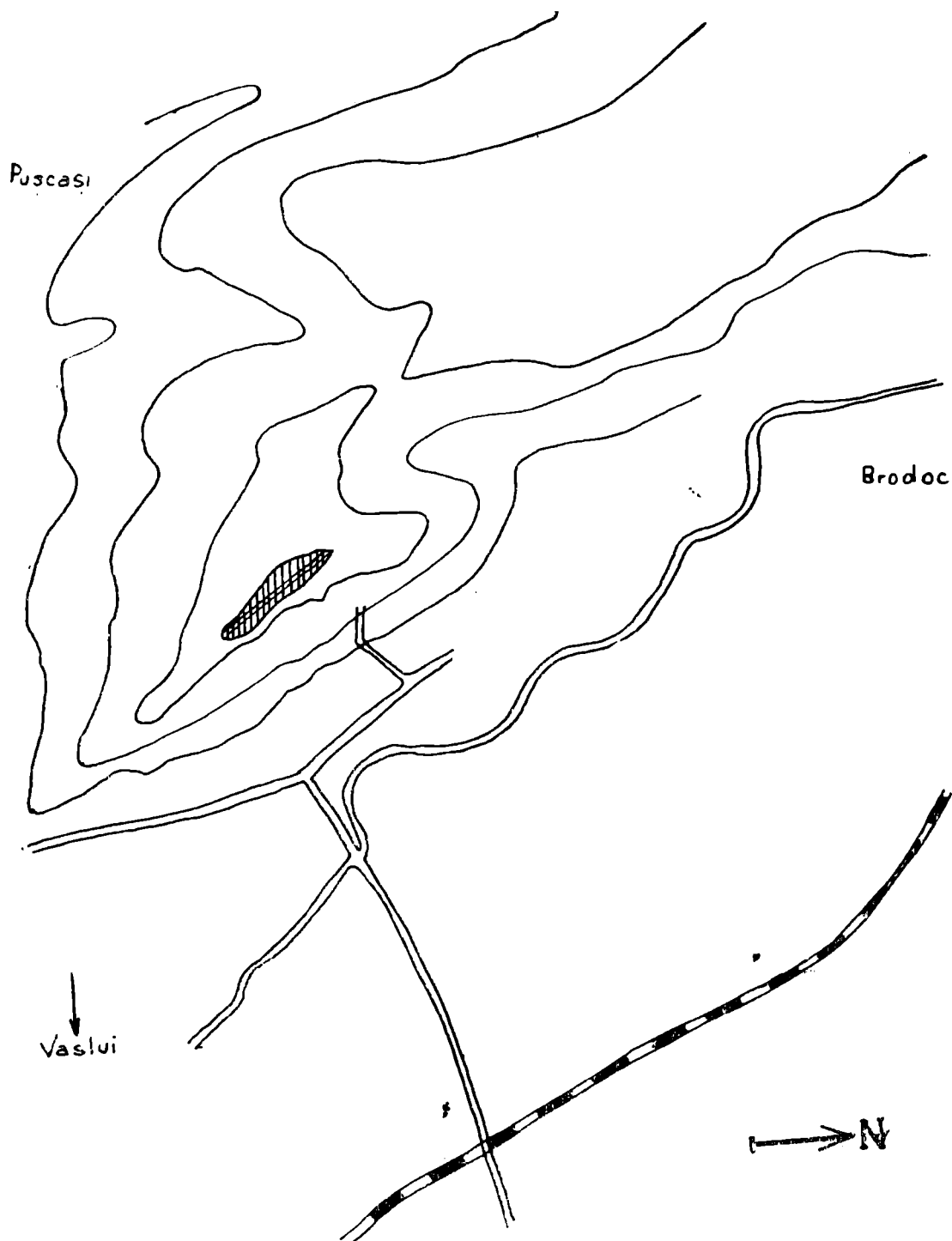


Fig. 1. Dealul Paiului-Vaslui. Amplasarea stațiunii cercetate.

corate cu roțița cu linii puțin oblice, adâncite, a ceramicii decorate pe buză cu brăduți și a ceramicii cenușii decorate cu șanțuri orizontale.

Planul săpăturilor

Săpăturile din campania 1979 s-au efectuat pe platoul numit Cetățuia de pe Dealul Paiului la sud-vest de orașul Vaslui. S-a tra-

sat un șanț în lungime de 155/1,50 m care a sectionat platoul de la cota cea mai înaltă de 267 m obținându-se la metrul 155 o diferență de 3 metri (fig. 2).

În dreptul metrilor 9,52 și 77 au apărut gropi de formă aproape pătrată de 1,40/150 și în adâncime de 0,60 sub solul actual. În dreptul metrului 45 au apărut la adâncimea de 0,70 m pornind de la 0,40 direct pe lutul

Săpăturile arheologice
de la Dealul Paiului-Vaslui

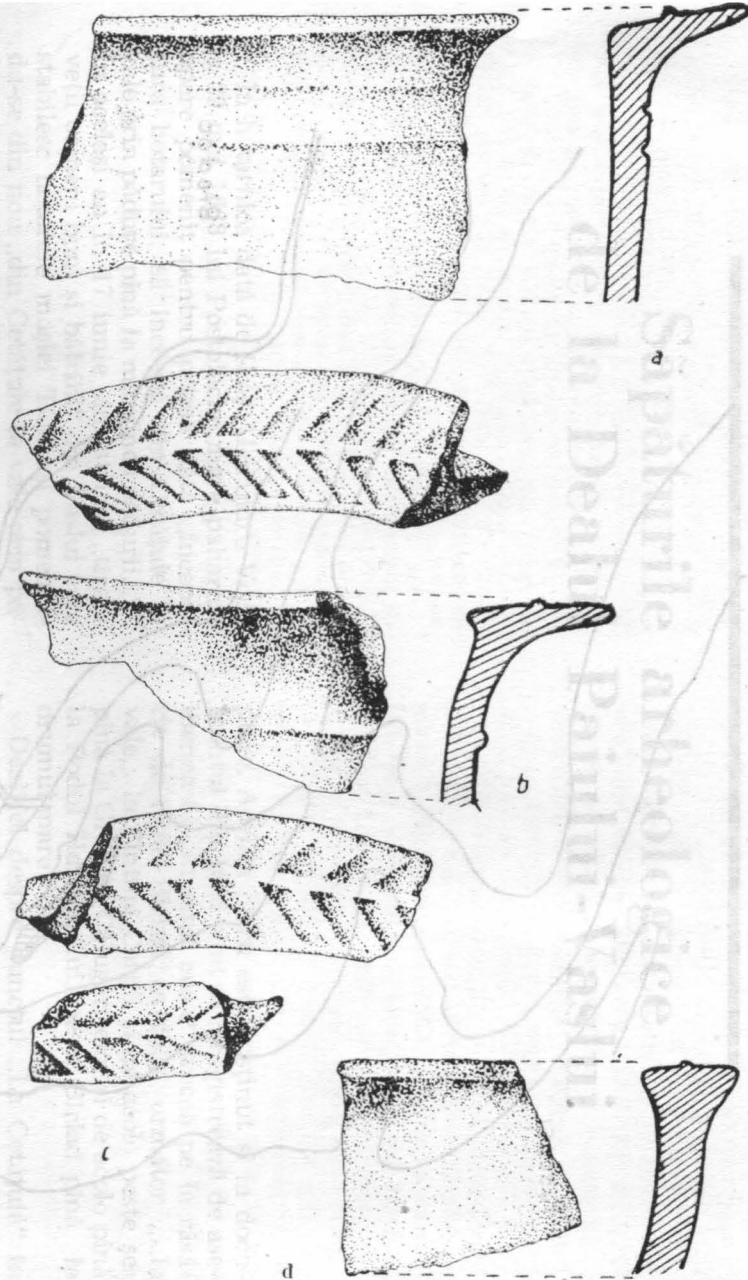


Fig. 3. Dealul Paiului-Vaslui. Ceramică din așezare.

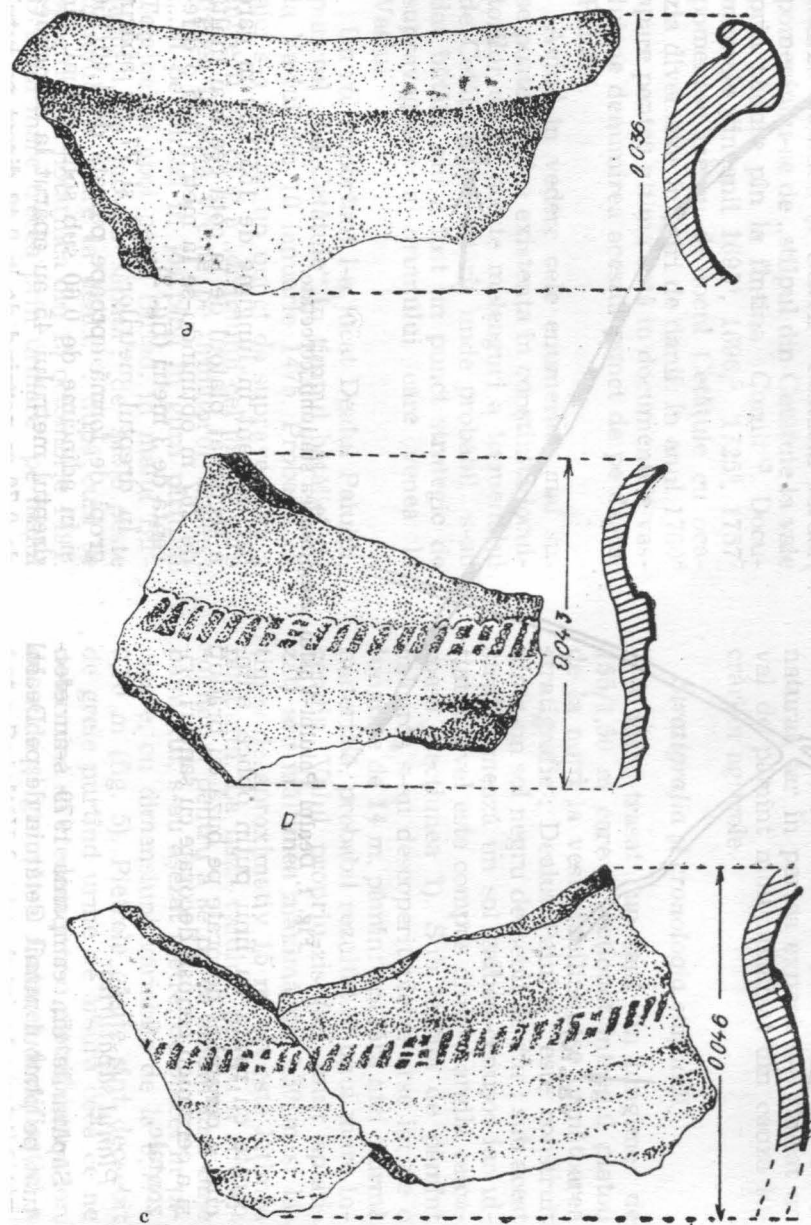


Fig. 3. Dealul Paiului-Vaslui. Ceramică din așezare.

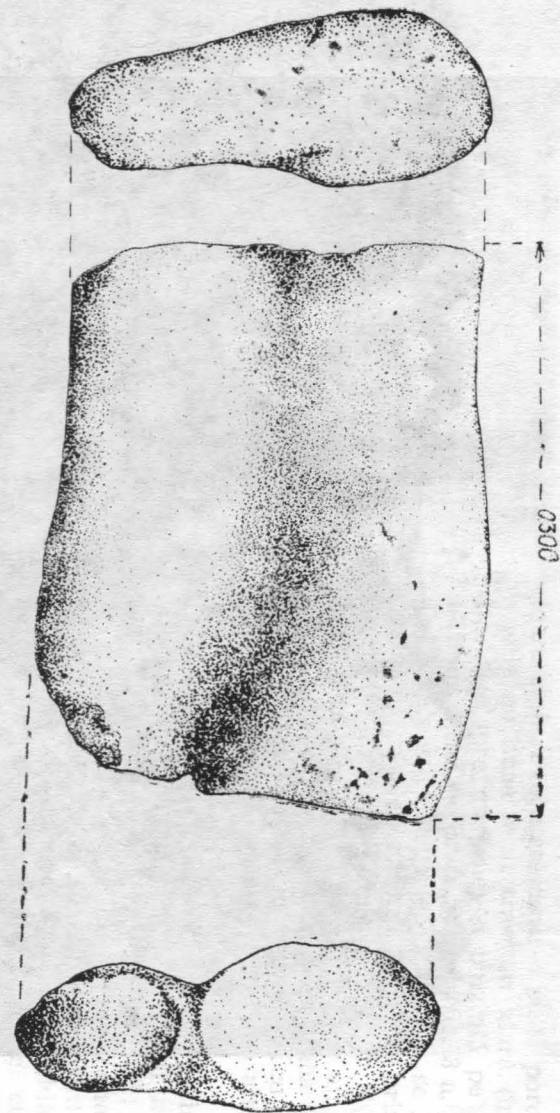


Fig. 5. Dealul Paiului-Vaslui. Pietre folosite la baza valului.

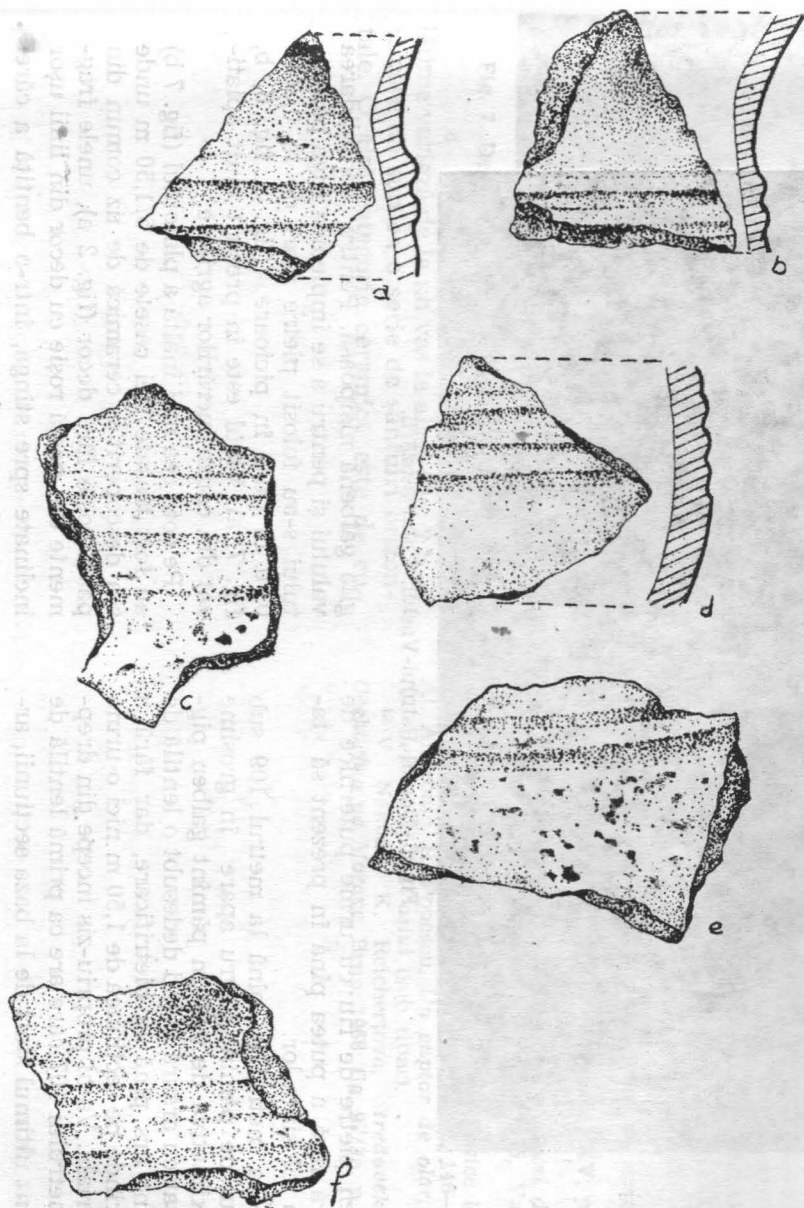
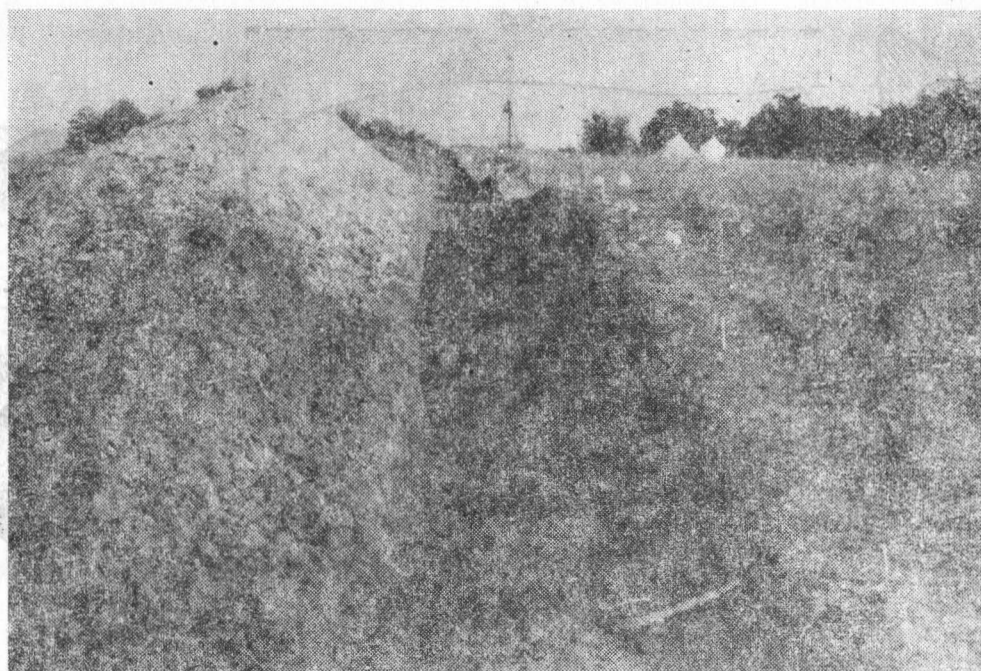
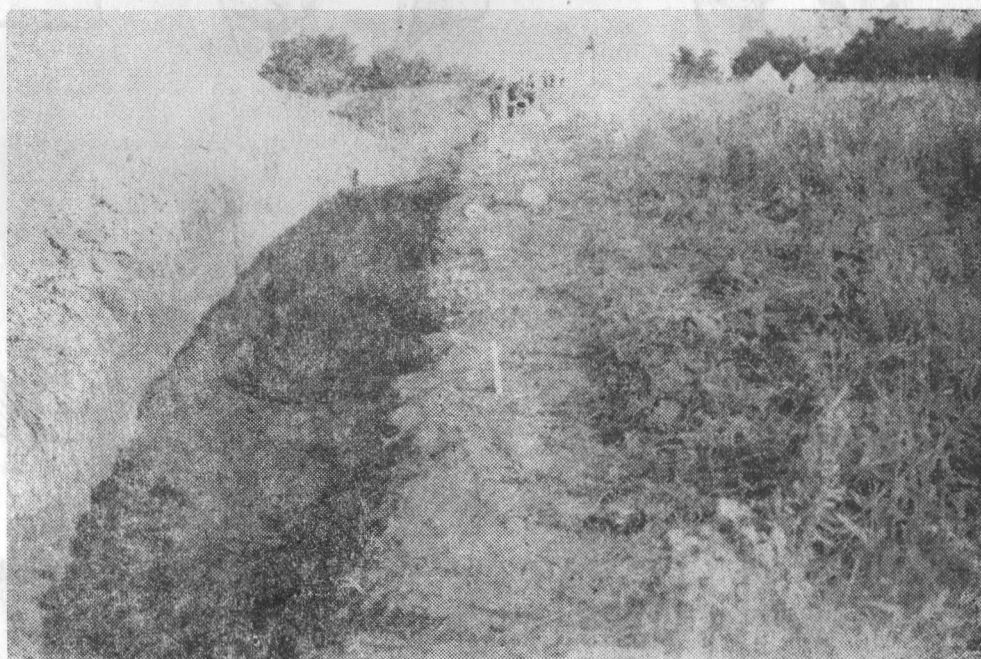


Fig. 4. Dealul Paiului-Vaslui. Ceramică din așezare.



a



b

Fig. 6. Dealul Paiului-Vaslui. Valul așezării.

galben pietre de râu cu urme puternice de arsură fără a putea până în prezent să stabilim folosința lor.

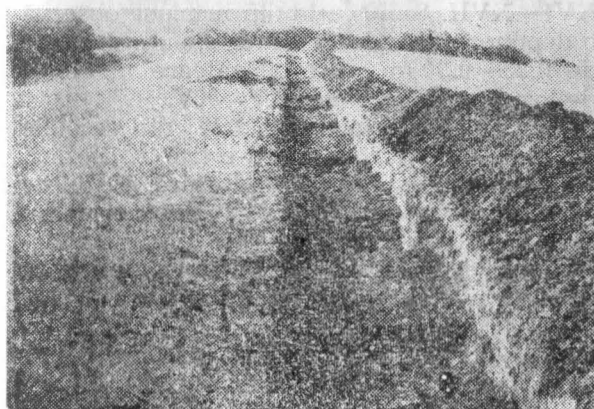
De la metrul 90 până la metrul 109 stratul de pământ negru apare în grosime aproximativă de 0,50 m pământ galben pigmentat cu arsură având dedesubt o lentilă de pământ ars până la petrificare, dar fără a surprinde pe secțiunea de 1,50 m nici o urmă materială. Valul propriu-zis începe din dreptul metrului 107 care are ca primă lentilă de pământ ultimul start de la baza secțiunii, ar-

gila galbenă nisipoasă. Pentru consolidarea valului și pentru a se împiedica fuga pământului s-au folosit pietre mari de la 0,30—0,70 m puse în picioare (fig. 5, fig. 6, b, fig. 7, a). Valul este în prezent mult aplătizat din cauza lucrărilor agricole.

Pe cota cea mai înaltă a platoului (fig. 7 b) au fost trasate trei casete de 5/1,50 m unde s-a descoperit o ceramică de uz comun din pastă roșie fără decor (fig. 2 a), unele fragmente din pastă roșie cu decor din linii ușor înclinate spre stînga, într-o bentiță a cărei



a



b

Fig. 7. Dealul Paiului-Vaslui. Valul Așezării.

lățime variază de la un vas la altul (fig. 2 b, c) și care au sub ea o serie de șanțuri orizontale. O altă categorie ceramică este de cu-

loare roșie, executată dintr-o pastă poroasă; vasele au buza mult trasă în afară (îngustându-se spre margine) și prezintă pe toată lățimea sa un decor în brăduț (fig. 3 a, b, c). Tot în această categorie ceramică se încadrează și vasele cu buza realizată printr-o îngroșare a marginii dinspre interior. Este de menționat că ambele tipuri de vase au buza ușor înclinată spre interior. Ceramica cenușie, executată dintr-o pastă poroasă, cu decor din șanțuri orizontale reprezintă o altă categorie.

Ceramica roșie, cu decor din linii puțin înclinate în bandă, își găsește analogii în săpăturile efectuate la Suceava, Vaslui¹²; pentru cea de a doua categorie singurele analogii cunoscute de noi pînă în prezent sînt din Cehia și Moravia, pe vase de tip căldărușă din secolul XV¹³. Ceramica cenușie, cu aspect poros, cu decor din șanțuri orizontale s-a găsit la Suceava.

Pe baza cercetărilor întreprinse în 1979 pe „Dealul Paiului”, în punctul numit „Cetățuia”, se poate formula, pentru moment, ipoteza că în acest loc a existat o fortificație cu val de pămînt. În acest stadiu al cercetărilor nu se poate stabili cu precizie nici perioada cînd a fost construită și nici timpul cît a funcționat.

NOTE

¹ Gh. Ghibănescu, *Vasluiul, studii și documente*, Iași, 1926, p. 95.

² *Ibidem*, p. 96.

³ *Ibidem*, p. 99.

⁴ *Ibidem*, p. 102—103.

⁵ *Ibidem*, p. 107—109.

⁶ *Ibidem*, p. 131.

⁷ *Ibidem*, p. 145.

⁸ *Ibidem*, p. 146.

⁹ *Documente privind istoria României, seria A*; Moldova, veacul al XV-lea, II, p. 167.

¹⁰ Gh. Ghibănescu, *Surete și izvoade*, XV, p. 94, 95, 96, 110, 137—138.

¹¹ Constantin Cihodaru, *Topografia luptei de la Vaslui*, în *Vaslui. Ștefan cel Mare, 1475*, Vaslui, 1975, p. 35—36.

¹² Mircea D. Matei, *Contribuții arheologice la istoria orașului Suceava*, București, 1963, p. 146—148, Al. Andronic, R. Popescu, *Un cuptor de olar, sec. XV descoperit la Vaslui* (sub tipar).

¹³ V. Nekuda, K. Reichertova, *Stredoveká v Cechách a na Morave*, Brno, 1968, fig. 97/3a, p. 236.